



# Абанский Огонёк

Информационный бюллетень отделения надзорной деятельности по Абанскому району УНД и ПР ГУ МЧС России по Красноярскому краю



№ 5 (19) от 12.05.2015г.

Ежемесячное издание

## Оперативная обстановка с пожарами на территории Красноярского края с начала 2015 года:



- Произошло пожаров - **1555**
- Погибло людей на пожарах - **106**
- Погибло детей - **7**
- Получили травмы на пожарах - **115**
- Травмировано детей - **9**

Старший инженер отдела государственной статистики учета пожаров и последствий от них УНД и ПР ГУ МЧС России по Красноярскому краю старший лейтенант внутренней службы

Е.С. Убиенных

## Оперативная обстановка с пожарами на территории Абанского района с начала 2015 года

С начала 2015 года на территории Абанского района произошло **18** пожаров. Погибли при пожаре **3** человека. Травмировано **2** человека.

**Пожары на транспорте – 2**

**Пожары на производственных объектах – 1**

**Пожары в жилом секторе – 15**

**Произошло загораний – 22**

Дознаватель ОНД по Абанскому району УНД и ПР ГУ МЧС России по Красноярскому краю капитан внутренней службы Подберезкин Е.В.

О вреде ландшафтных пожаров  
(2 - 4 стр.)

ОБРАЩЕ ветеранов Великой Отечественной войны  
(5 стр.)

Проверка готовности населенных пунктов к пожароопасному сезону  
(6стр.)

День победы  
(7 стр.)

Профилактические рейды  
(7 стр.)

Курение в нетрезвом состоянии - "смертельная" привычка!  
(8 стр.)

# О вреде ландшафтных пожаров

Уже несколько десятилетий подряд каждую весну наша страна встречается с большой бедой - палами прошлой годней сухой травы, часто переходящими на леса, торфяники, линии электропередачи, дачные поселки и населенные пункты. Ежегодно от палов сухой травы возгораются тысячи лесных пожаров по всей нашей стране, сгорают от нескольких сотен до нескольких тысяч домов и дач, и бесчисленное количество прочих построек. В результате последствий травяных палов ежегодно гибнут и получают травмы десятки людей. Наносится материальный и экологический вред. После стихии огня меняется инфраструктура животного и растительного мира, наносится не поправимый вред популяциям животных, сообществам растений. Отсюда следует деградация, некогда процветавшей биосферы.

Проблема палов сухой травы существует в нашей стране издревле, но раньше она не была такой острой, как в последние полтора-два десятилетия. Связано это с длительным упадком сельского хозяйства: огромные площади бывших сенокосов и пастбищ оказались никому не нужными, десятки миллионов гектаров брошенных земель заросли бурьяном, солома и тому подобные растительные остатки почти не используются. Ситуация усугубляется бедственным

экономическим положением большинства сельских районов - пожары, как известно, имеют во многом социальную природу, и чем хуже живется людям, чем чаще горят поселения и окрестные территории. При этом однозначных запретов на выжигание сухой травянистой растительности в нашей стране нет, как нет и всеобъемлющей системы охраны сельских территорий от огня. Муниципальные власти часто не только не противятся массовому выжиганию травы, но и участвуют в нем, полагая, что лучше под присмотром пустить огонь от своего поселка в сторону леса или к соседям, чем в неожиданное время получить такой же подарок с их стороны. Сельхозпредприятиям часто оказывается проще выжечь зарастающие поля, чем заплатить штрафы за неправильное использование земель, или сжечь стерню, а не трабурьяном, солома и тому подобные растительные остатки почти не используются. Ситуация усугубляется бедственным социально-

оказаться сравнимым с воздействием загрязненного воздуха на здоровье жителей промышленных городов. В итоге ситуация с палами сухой травы уже много лет не улучшается, а во многих районах края даже становится хуже.

## Весенний пал сухой травы.

Несмотря на огромный ежегодный ущерб, который палы сухой травы наносят природе и народному хозяйству нашего края, многие люди до сих пор верят в то, что жечь траву - безвредно и безопасно, а иногда и полезно. В связи с этим перечислим основные проблемы, связанные с травяными палами:

- снижение плодородия почвы;
- повреждение лесов, защитных лесных насаждений и отдельных деревьев;
- возникновение и быстрое распространение пожаров на осушенных торфяниках;
- гибель людей, причинение вреда здоровью и жилью;
- угрозы биологическому разнообразию и ценным природным экосистемам;
- влияние на климат и глобальные природные процессы.

Травяные палы являются одной из основных причин возникновения лесных пожаров, и, кроме того, приводят к многочисленным повреждениям опушек леса, защитных лесополос, отдельно растущих деревьев, лесных культур и мо-





катастрофических лесных пожаров, как это было, например, при пожарных катастрофах 2010 года в Европейско-Уральской России, в 2011 году на Дальнем Востоке, в 2012 году в Центральной Сибири и на Дальнем Востоке. 2014 год в Забайкалье, Иркутской области, Республика Бурятия, Тыва. Если массовые травяные палы совпадают по времени с лесными пожарами (что нередко случается в регионах с резко континентальным климатом или в особо засушливые годы), пожарным приходится одновременно тратить силы на борьбу с теми и другими, что резко снижает эффективность их работы в целом.

лодняков естественного происхождения.

### **Низовой беглый лесной пожар**

Достоверных официальных данных о доле лесных пожаров, возникших от палов сухой травянистой растительности, нет. По официальной статистике, сельскохозяйственные палы стали причиной всего восьми процентов произошедших в России лесных пожаров. Однако, эта статистика относит 70% лесных пожаров к "пожарам, возникшим по вине граждан", без детализации этой вины. Если же взять только те пожары, по которым причина указана детально - то сельскохозяйственные палы составят уже 27%, то есть весьма изрядную долю. Следует также учитывать, что официальная статистика по лесным пожарам практически не учитывает пожары в лесополосах, в лесах на землях сельскохозяйственного назначения, на землях запаса и на тому подобных землях, больше всего страдающих от палов сухой

травы. С учетом этого, долю пожаров, возникающих в лесах и лесополосах на всех категориях земель от палов сухой травянистой растительности, можно оценить по меньшей мере в 30-40 процентов от общего количества пожаров в лесах и в защитных лесных насаждениях.

### **Переход лесного пожара с нижнего в верхний**

Массовые травяные палы обычно играют большую роль в возникновении и быстром распространении

### **Молодой лес, погибший от пала сухой травы**

Травяные палы уничтожают молодую древесную растительность на огромных площадях - как лесные культуры и естественное возобновление деревьев на вырубках и гарях, так и древесную поросль, которой зарастают выбывшие из использования сельскохозяйственные земли.

Несмотря на кажущуюся безобидность, палы сухой (окончание на 4-ой стр.)





**(окончание, начало на 2-й стр.)**

травы из-за своей способности к быстрому и непредсказуемому распространению часто становятся непосредственной причиной уничтожения жилья, имущества, причинения вреда здоровью населения и гибели людей.

Так в результате травяных палов 12 апреля 2015 в Республике Хакасия огонь было охвачено почти 40 населенных пунктов. Около 5 тысяч человек остались без жилья. Властями были признаны пострадавшими более 4000 человек. Погибло 34 человека.

В результате лесных пожаров только за два - 14 и 15 апреля - в Забайкалье огнем были охвачены 153 жилых дома, пострадали более 21 тысяч человек.

В Красноярском крае только за 12 апреля в результате перехода ландшафтных пожаров огнем были охвачены 40 домов и около 20 дач.

Травяные пожары наносят существенный ущерб биологическому разнообразию, редким видам животных и растений и ценным природным комплексам.

### **Что делать, если вы оказались вблизи пожара**

Если вы обнаружили начинающийся пожар - например, небольшой травяной пал или тлеющую лес-

ную подстилку у костра, постарайтесь затушить это сами. Иногда достаточно просто затоптать пламя (правда, надо подождать и убедиться, что трава или подстилка действительно не тлеют, иначе огонь может появиться вновь).

Если пожар достаточно сильный, и вы не можете потушить его своими силами - постарайтесь как можно быстрее оповестить о нем тех, кто должен этим заниматься. Позвоните в пожарную охрану (телефон 112, 101) и сообщите о найденном очаге возгорания и как туда доехать. Если пожар в лесу или на торфянике, позвоните

в администрацию района. Если пожарная охрана или лесхоз отказываются тушить пожар под тем или иным предлогом, то позвоните в вышестоящую инстанцию - управление лесами вашей области (если пожар в лесу или на торфянике), в областное управление по чрезвычайным ситуациям (именно они отвечают за тушение пожаров, угрожающих здоровью или благополучию граждан).

Не надо недооценивать огонь. Если вы увидели пожар, попытались его потушить, но ничего не вышло, а он разгорелся только сильнее, надо вовремя уйти подальше, чтобы не попасть в беду. Учитывайте, что огонь продвигается как по ветру (быстро), так и против него



также в лесхоз или лесничество (адрес и телефон лесхоза желательно узнать до начала пожароопасного периода; его, например, можно найти в районном телефонном справочнике или спросить в ближайшем отделении

(медленнее), а вверх по склону гораздо быстрее, чем вниз.

(Список использованных источников: РИА Новости <http://ria.ru>; Лесной форум Гринпис России [www.forestforum.ru](http://www.forestforum.ru))

**Валерий Лисицын  
Заместитель начальника ОДАП УНДиПР  
ГУ МЧС России по Красноярскому краю**



### **ОБРАЩЕ**

**ветеранов Великой Отечественной войны 1941 -1945 годов, ветеранов министерства к личному составу МЧС России**

Нынешний 2015 год занимает особое место и нашей истории - это год 70-летия победы в Великой Отечественной войне.

Всё дальше вглубь времён уходит то грозное и героическое время.

Поэтому мы, ветераны Великой Отечественной войны, хотим передать вам, наши внуки и правнуки, как эстафету поколений, боевые и трудовые традиции:

- любите свою Родину и всегда будьте готовы защищать ее в годы суровых испытаний;
- помните историческое победное прошлое Отечества - память Великой Отечественной войны 1941-1945 годов;
- чтите Святую память солдат Великой Победы;
- ухаживайте за памятниками и могилами участников Великой Отечественной войны;
- помните фронтовиков, не дайте уйти в небытие их именам;
- передайте следующим поколениям, какой ценой была завоёвана Победа;
- воспитывайте своих детей в духе любви к Отечеству и всегда помните, что наше поколение умирало за Родину, её свободу, за ваши жизни.

Общими усилиями ветеранских и молодежных организаций добивайтесь утверждения исторической правды о войне и Победе, забудьте о фронтовиках.

Вы сотрудники МЧС России и на вас возложена особая миссия, будьте достойны великого подвига солдат - героев, вы, наследники этой славы, храните, приумножайте ее и достойно несите через годы и десятилетия.

Мы надеемся на вас и вверяем вам нашу Родину!

**Председатель Центрального совета ветеранов МЧС России  
участник Великой Отечественной войны  
генерал-лейтенант  
Д.И. Михайлик**

## Проверка готовности населенных пунктов к пожароопасному сезону

Во исполнение поручения заместителя председателя Правительства Российской Федерации Хлопонина А.Г. от 09.02.2015 №АХ-П4-733, МЧС России от 16.02.2015 №43-610-19, СРЦ МЧС России от 19.02.2015 №7-22-2403 и ГУ МЧС России по Красноярскому краю от 04.03.2015 №2-1-17-3067 должностными лицами Отделения надзорной деятельности по Абанскому району УНД и ПР ГУ МЧС России по Красноярскому краю проведены внеплановые выездные проверки деятельности органов местного самоуправления в обеспечении пожарной безопасности в населенных пунктах, прилегающих к лесным массивам в весенне-летний пожароопасный период 2015 года. Статьей 63 Федерального закона от 22.07.2008 года № 123-ФЗ «Технический регламент о требованиях пожарной безопасности» определены первичные меры пожарной безопасности, в соответствии статьи 19 Федерального закона № 69-ФЗ от 21 декабря 1994 г. «О пожарной безопасности» обеспечение первич-



ных мер пожарной безопасности относится к полномочиям органов местного самоуправления. На территории Абанского района 40 населенных пунктов подверженных угрозе лесных пожаров.

В результате проведе-

ния проверок выявлены следующие нереализованные требования органами местного самоуправления в населенных пунктах подверженных угрозе лесных пожаров:

- не организована очистка территорий населенных пунктов, в том числе в пределах противопожарных расстояний между зданиями и сооружениями, а также противопожарных минерализованных полос от горючих отходов, мусора, тары и сухой растительности во всех населенных пунктах района;

- не обеспечены населенные пункты (д. Каменка, д. Сенное, д. Пушкино, д. Ново-Киевлянка, д. Суздалево, д. Кунгул, д. Матвеевка, д. Борки) запасом воды для целей пожаротушения в весенне-летний пожароопасный период;

- не созданы условия (обустройство подъезда) для забора в любое время года воды из водонапорных башен, расположенных в д. Зимник, д. Быстровка;

- не проведена работа по запрету гражданами и руководителями организаций по использованию противопожарных расстояний между зданиями, сооружениями и строениями для складирования материалов, оборудования и тары, для стоянки транспорта и строительства (установки) зданий и сооружений, для разведения костров и сжигания отходов и тары во всех населенных пунктах района;



- организация и осуществление противопожарной пропаганды и обучения населения мерам пожарной безопасности находятся на низком уровне. К весенне-летнему пожароопасному периоду 2015 года разъяснительная работа о причинах и последствиях пожаров, о необходимости соблюдения требований пожарной безопасности в жилье, работы по профилактике бытовых пожаров, на которых, как правило, и происходит гибель людей, не проводится.

Главам органами местного самоуправления по результатам проверок выданы акты проверок, а также предложения об осуществлении мероприятий.

По результатам анализа обеспечения первичных мер пожарной безопасности можно сделать вывод, что работа по профилактике пожаров и к действиям по тушению возможных пожаров в населенных пунктах, а также реализация комплекса превентивных мероприятий, направленных на предупреждение перехода лесных пожаров в населенные пункты органами местного самоуправления находится на низком уровне.

**Начальник ОНД по Абанскому району  
УНД и ПР ГУ МЧС России по Красноярскому краю  
подполковник внутренней службы  
Бикинин Д.А.**

## День победы



В соответствии с указанием УНД и ПР ГУ МЧС России по Красноярскому краю № 2-11-16-4199 от 25.03.2015 года, проведения профилактической работы, сотрудниками ОНД по Абанскому району проведены профилактические

работы на объектах за действованных в праздновании Дня Победы. С персоналом проведены инструктажи, разъяснительные беседы по применению первичных средств пожаротушения и действий персонала в случае



возникновения пожара. Также 09 мая 2015 года сотрудники ОНД по Абанскому району приняли участие в параде и дежурстве на объектах, задействованных в праздновании посвященных 70-й годовщине Победы в Великой Отечественной войне.

**Ст. инспектор ОНД по Абанскому району  
УНД и ПР ГУ МЧС России по Красноярскому краю  
капитан внутренней службы  
Чечура Н.А.**

## Профилактические рейды



ФГКУ "10 отряд ФПС по Красноярскому краю", проведены профилактические рейды в населенных пунктах Абанского района.

В ходе работы гражданам разъяснено, о недопустимости сжигания сухой травы и мусора на террито-



В период с 08.05.2015 года по 11.05.2015 года сотрудниками ОНД по Абанскому району совместно с должностными лицами ПЧ-86



риях жилых усадеб. Вручены памятки о соблюдении мер пожарной безопасности в быту.

**Ст. инспектор ОНД по Абанскому району  
УНД и ПР ГУ МЧС России по Красноярскому краю  
капитан внутренней службы  
Чечура Н.А.**

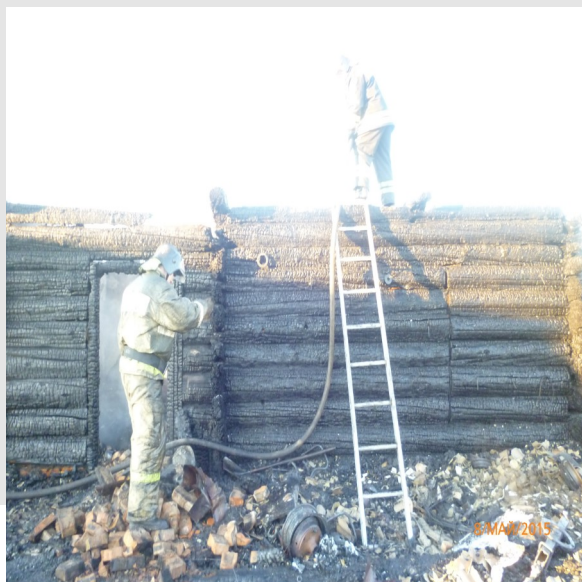
## ПОЖАР

### Курение в нетрезвом состоянии - "смертельная" привычка!



нии совмещенной кухни и прихожей. Пожар ликвидирован силами пожарной охраны ПЧ-86 ФГКУ «10 отряд ФПС по Красноярскому краю» в 04:10, 08.05.2015. на площади 64 м<sup>2</sup>. В результате пожара, пожарными ПЧ-86, под обрушившимися потолочными перекрытиями обнаружены тела погибших хозяина дома 1959 года рождения, безработный и его сожительницы 1955 года рождения, пенсионерка.

08 мая 2015 года в 02:14 тия первого пожар- (крск) по телефонной связи ного подразделения радиотелефонисту ПЧ-86 установлено, что ог- ФГКУ «10 отряд ФПС по нем полностью охва- Красноярскому краю» посту- чен жилой дом и ве- пило сообщение о возникно- ранда на площади вении пожара в жилом доме, 64 м<sup>2</sup>. В ходе осмот- расположенном по адресу: ра было установле- Красноярский край, Абанский но, что первоначаль- район, д. Огурцы, ул. Берего- ное возгорание про- вая, д. 48. На момент прибы- изошло в помеще-



В настоящее время про- водится предварительная проверка по факту пожара, по результатам которой бу- дет принято процессуальное решение.

Предварительная при- чина пожара неосторожное обращение с огнем при куре- нии в нетрезвом состоянии жильцами дома.

**Дознаватель ОНД по Абанскому району  
УНД и ПР ГУ МЧС России по Красноярскому краю  
капитан внутренней службы  
Подберезкин Е.В.**