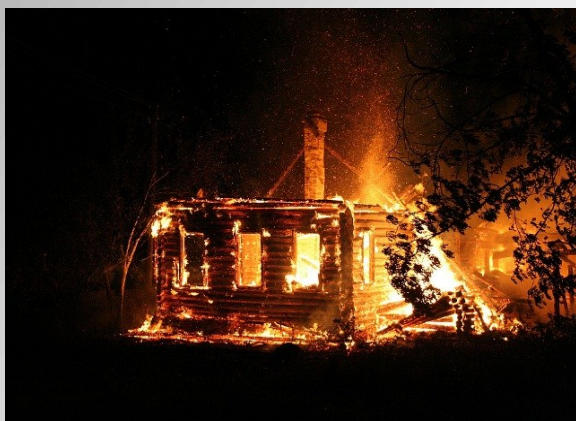




Оперативная обстановка с пожарами на территории Красноярского края с начала 2015 года:



- Произошло пожаров - **744**
- Погибло людей на пожарах - **61**
- Погибло детей - **5**
- Получили травмы на пожарах - **69**
- Травмировано детей - **6**

Старший инженер отдела государственной статистики учета пожаров и последствий от них
УНД и ПР ГУ МЧС России по Красноярскому краю
старший лейтенант внутренней службы

Е.С. Убиенных

Оперативная обстановка с пожарами на территории Абанского района с начала 2015 года

С начала 2015 года на территории Абанского района произошло **12** пожаров. Погиб при пожаре **1** человек. Травмировано **2** человека.

Пожары на транспорте – 1

Пожары на производственных объектах – 1

Пожары в жилом секторе – 10

Произошло загораний – 2

Дознаватель ОНД по Абанскому району
УНД и ПР ГУ МЧС России по Красноярскому краю
капитан внутренней службы
Подберезкин Е.В.

**Палы
сухой травы**

(2 стр.)

**Юный
разведчик**

(3 стр.)

**Осторожно -
тонкий лед!**

(4 - 5 стр.)

**Надзорно - про-
филактическая
работа**

(6 - 7 стр.)

Поджог!

(8 стр.)

Палы сухой травы



поджогов. Травяные пожары приводят к заметному снижению плодородия почвы. Наносят существенный ущерб, опушкам леса, уничтожая молодую древесную поросль, а так же ущерб биологическому разнообразию многих типов травяных экосистем. Часто такие пожары приводят к повреждению различных хозяйственных построек, домов, сараев, что является одной из причин гибели людей. Не следует забывать и о том, что трава горит, как правило, значи-

С наступлением весенне-летнего пожароопасного сезона на полях Красноярского края наблюдаются выжигание сухой травяной растительности. Выжигание сухой прошлогодней травы на открытых участках продолжается до начала активного роста молодой зеленой травы.

Практически все травяные палы происходят по вине человека. Иногда выжигание травы проводится сельскохозяйственными организациями или органами лесного хозяйства умышлен-

сти или остатков). Однако, только ближе к границам такие палы очень часто выходят из-под контроля и распространяются на очень большие расстояния, нанося значительный ущерб.



но. Это может быть оставленный населенных пунктов, поэтому без при- и воздействие дыма на здоровье людей оказывается стер, бро- значительно более сильным.

В настоящее время окурков, искра из глу- то снизить количество травя- шителя мо- ных пожаров и смягчить тоцикла или наносимый ими ущерб это автомобиля сознательность граждан, а и т.д. Имеет и лесохозяйственных органи- смысл упо- заций, и полный отказ от мянуть и о преднамеренного выжигания вреда таких сухой растительности.



но (для очистки сельскохозяйственных земель от нежелательной растительно-

**Старший инженер отдела ГПН и ПР
УНД и ПР ГУ МЧС России по Красноярскому краю
капитан внутренней службы
Алексей Муравьев**

Юный разведчик



Гаврошами сурового военного времени называют детей, которые в тяжелые дни войны встали на защиту Родины. Только в партизанских отрядах Белоруссии сражалось 25 тысяч юных бойцов. В их числе и наш земляк Владимир Иванович Автушко. Когда началась война, Володе исполнилось только 13 лет.

В июле немцы вошли в их село. Въехали на танках, на ходу расстреляв двух мужчин. Все это происходило на глазах подростка. И с этого дня начались для него опасные военные будни. Часто ходил он по деревням, собирая сведения о немецких расположениях.

Постоянного штаба не было, Володя делал всё под руководством своего дяди. А когда немцы забрали мать и двух сестер в Германию, подались с дядей в партизаны. Трудно теперь подсчитать, сколько раз ходил Владимир Иванович в разведку. Памятным на всю жизнь стал для юного партизана апрель 1943 года. Его с другом отправили в разведку в дальнюю деревню. Враги настолько озверели от регулярного вторжения партизан, что хватали на селе

первого встречного. Остановил патруль и юных разведчиков. Прикладами погнали их на главную площадь, где выстроили в две колонны все население, а посредине площади стояли люди, приготовленные к расстрелу. Подогнали к ним и мальчишек. Смерть была близка. Но неожидан-

но появился Советский самолет. Воспользовавшись паникой, ребята смогли в это время скрыться с глаз неприятеля.

Помнит Владимир Иванович, и как их партизанский отряд выходил из окружения немцев по топким болотам.

После освобождения Белоруссии вернулся юный партизан в родное село, где его ждала мать. А села не было – его при отступлении сожгли немцы. Пришлось восстанавливать село заново.

Ветеран Великой Отечественной войны Автушко В.И. награжден Орденом «Отечественной войны II степени».

В 1954 году приехал Автушко В.И. в Сибирь, которая пришлась ему по сердцу. Молодым парнем Владимир Иванович поступил на службу в Органы внутренних дел Абанского района в качестве участкового. В 1973 году

назначен на должность начальника Абанской пожарной части. Под его руководством в период с 1980 по 1982 г.г. была построена новая пожарная часть в п. Абан.

Отслужив 16 лет в пожарной охране, Владимир Иванович в 1989 году ушел на заслуженный отдых.

В профессиональные праздники Владимир Иванович являлся желанным гостем в пожарной части, где на торжественных собраниях делился своим опытом работы и передавал его молодым сотрудникам нынешнего поколения. Рассказывал личному составу становления Абанской пожарной части и



службу под его руководством.

Находясь на пенсии, он возглавил Абанский районный совет ветеранов в качестве председателя.

Осенью 2014 года на 86-ом году Владимир Иванович ушел из жизни.

Светлая память о Владимире Ивановиче навсегда останется в наших сердцах.

**Начальник ОНД по Абанскому району
УНД и ПР ГУ МЧС России по Красноярскому краю
подполковник внутренней службы
Бикинин Д.А.**

Осторожно - тонкий лёд!



Прочность льда можно определить визуально: лёд прозрачный голубого, зеленого оттенка - прочный, а прочность льда белого цвета в 2 раза меньше. Лёд, имеющий оттенки серого, матово-белого или желтого цвета является наиболее ненадежным. Такой лёд обрушивается без предупреждающего потрескивания.

Не отпускать детей на лед (на рыбалку, катание на лыжах, коньках) без сопровождения взрослых.

Правила поведения

на льду:

Ежегодно провалы под быстрого течения, бьющих на льду: лед становятся причиной гибели людей. Избежать происшествий можно, если соблюдать правила безопасности.

Выходя на лед нужно быть внимательным и соблюдать меры безопасности!

Безопасным для человека считается лед толщиной не менее 10 сантиметров в пресной воде и 15 см в соленой.

В устьях рек и притоках прочность льда ослаблена. Лед непрочен в местах

быстрого течения, ключей и стоковых вод, а также в районах произрастания водной растительности, вблизи деревьев и камыша.

Если температура воздуха выше 0 градусов держится более трех дней, то прочность льда снижается на 25 %.

Как безопасно ходить по льду

Безопасная толщина

для 1 чел.

для 2 чел.

для 5-7 чел.



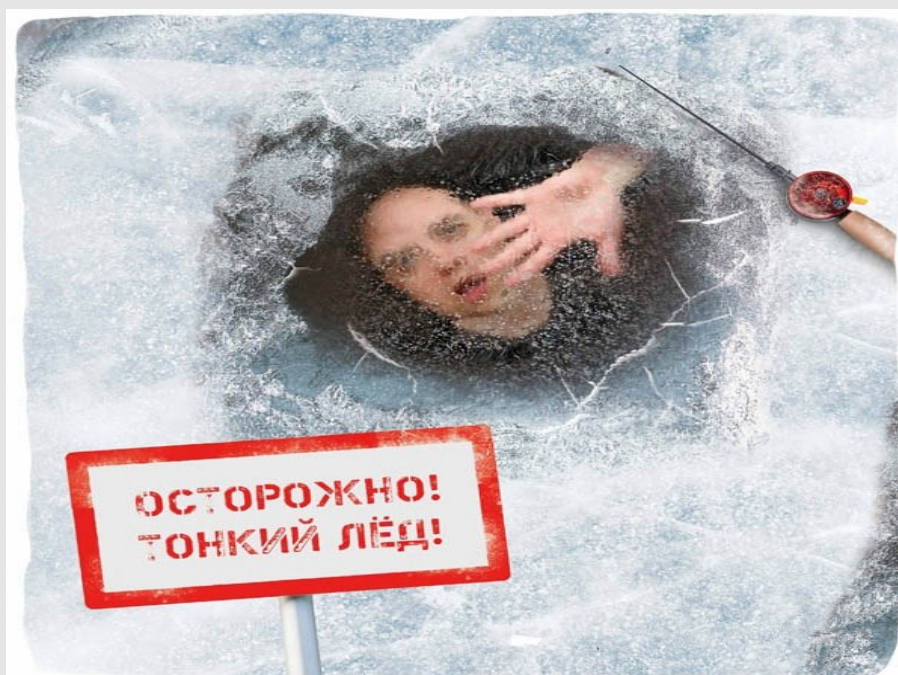
4-5 см



8 см



12-14 см



Нельзя выходить на лед в темное время суток и при плохой видимости (туман, снегопад, дождь).

При переходе через реку следует пользоваться организованными ледовыми переправами.

При вынужденном переходе водоема безопаснее всего придерживаться проторенных троп или идти по уже проложенной лыжне. Но если их нет, надо перед тем, как спуститься на лед, очень внимательно осмотреться и наметить предстоящий маршрут.

Нельзя проверять прочность льда ударом ноги. Если после первого сильного удара поленом или лыжной палкой покажется хоть немного воды, — это означает, что лед тонкий, по нему ходить нельзя. В этом случае следует немедленно отойти по своему же следу к берегу, скользящими шагами, не отрывая ног ото льда и расставив их на ширину плеч, чтобы нагрузка распределялась на большую площадь. Точно так же поступают при предостерегающем потрескивании льда и образовании в нем трещин.

Оказавшись на тонком, потрескивающем льду, следует осторожно повернуть обратно и скользящими шагами возвращаться по пройденному пути к берегу.

На замерзший водоем необходимо брать с собой прочный шнур длиной 20 — 25 метров с большой глухой петлей на конце и грузом. Груз поможет забросить шнур к провалившемуся в воду товарищу, петля нужна для того, чтобы пострадавший мог надежнее держаться, продев ее под мышки.

При переходе водоема группой необходимо соблюдать расстояние друг от друга (5-6 м).

Замерзшую реку (озеро) лучше переходить на лыжах, при этом крепления лыж нужно расстегнуть, чтобы при необходимости быстро их сбросить; лыжные палки держать в руках, не накидывая петли на кисти рук, чтобы в случае опасности сразу их отбросить.



Особенно осторожным нужно быть в местах, покрытых толстым слоем снега, в местах быстрого течения и выхода родников, вблизи выступающих над поверхностью кустов, осоки, травы, в местах впадения в водоемы ручьев, сброса вод промышленных предприятий.

Если есть рюкзак, повесить его на одно плечо, что позволит легко освободиться от груза в случае, если лед провалится.

При рыбной ловле на льду не рекомендуется делать лунки на расстоянии 5-6 метров одна от другой. Чтобы избежать беды, у рыбака должны быть спасательный жилет или нагрудник, а также веревка - 15-20 м длиной с

петлей на одном конце и грузом 400-500 г на другом.

Надо знать, что человек, попавший в ледяную воду, может окоченеть через 10-15 минут, а через 20 минут потерять сознание.

ЗАПРЕЩАЕТСЯ:

- выходить на лед в состоянии алкогольного опьянения, прыгать и бегать по льду, собираться большим количеством людей в одной точке, выходить на тонкий лед, который образовался на реках с быстрым течением.



**Инспектор ОНД по Абанскому району
УНД и ПР ГУ МЧС России по Красноярскому краю
Ст. лейтенант внутренней службы
Воронин С.В.**

Надзорно - профилактическая работа



на объектах надзора и в жилом секторе. Совместно с органами внутренних дел, органами социальной защиты населения и органами местного самоуправления с целью доведения информации о мерах пожарной безопасности, проводятся профилактические рейды в жилом секторе, а также мест проживания социально - незащищенных слоев населения. Особое внимание при проведении мероприятий, уделяется многодетным семьям, включая семьи, где

Во исполнение указания Управления надзорной деятельности и профилактической работы ГУ МЧС России по Красноярскому краю от 02.02.2015 «О проведении профилактических мероприятий» и разработанного циклического плана проведения профилактической работы должностными лицами надзорной деятельности на территории Красноярского края в период с 06.02.2015 по 27.03.2015 сотрудниками ОНД по Абанскому району организована профилактическая работа



установлены автономные дымовые пожарные извещатели. В ходе рейдов, проводятся беседы о соблюдении мер пожарной безопасности в быту с вручением памяток. Гражданам напоминают, что запрещено перекалывать топящиеся печи, перегружать электропроводку бытовыми электроприборами, оставлять без присмотра малолетних детей. ОНД по Абанскому району совместно с органами местного самоуправления проводятся



Главам муниципальных образований не реже одного раза в квартал проводить обследования многодетных семей с предоставлением отчета об обследовании. В ходе профилактической работы проводятся инструктажи и занятия с персоналом объектов социальной защиты населения, здравоохранения на противопожарную тематику, а также о необходимых действиях в случае возникновения пожара и наступления чрезвычайных ситуаций. Разъяснительная работа ведется с учителями образовательных организаций по вопросу предупреждения пожаров по причине детской шалости с огнем.

сходы граждан с проведением необходимых разъяснительных бесед о мерах пожарной безопасности в быту.

В связи с гибелью ребенка в многодетной семье при пожаре 18.01.2015 в

с. Долгий Мост Абанского района при заместителе Главы администрации района проведено совещание межведомственной комиссии по предупреждению пожаров и профилактике бытовых пожаров. По итогам совещания решено разработать комплекс мероприятий по профилактике и предупреждению бытовых пожаров, составить графики проведения проверок соблюдения многодетными семьями требований пожарной безопасности.



**Начальник ОНД по Абанскому району
УНД и ПР ГУ МЧС России по Красноярскому краю
подполковник внутренней службы
Бикинин Д.А.**



Поджог!

Одним из наиболее опасных способов уничтожения и повреждения государственного и личного имущества граждан является поджог.

Опасность поджога состоит в том, что он может повлечь за собой уничтожение больших ценностей, а также человеческие жертвы. Действующее уголовное законодательство рассматривает поджог не в качестве самостоятельного состава преступления, а как способ совершения ряда преступлений, отягчающий ответственность. Так, в диспозиции ч. 2 ст. 167 УК РФ, среди обстоятельств, отягчающих ответственность, указано уничтожение или повреждение чужого имущества совершенное общеопасным способом, т.е. таким способом, при котором создается угроза имущественным интересам государства и граждан, угроза жизни и здоровья людей. Общеопасными способами совершения преступлений являются поджог, взрыв, обвал, стрельба в людном месте и т.п.

Поджогом, как способом совершения преступлений, признается умышленное уничтожение или повреждение чужого имущества посредством огня. Однако практика расследования преступлений данной категории указывает на то, что поджог является не только способом совершения ряда преступлений, но и способом сокрытия уже совершенного преступления, а так-

же способом создания благоприятной обстановки для совершения преступлений.

Вместе с тем, не всякое уничтожение или повреждение чужого имущества содержит в себе состав преступления.

Так, уничтожение или повреждение менее ценного имущества путем поджога в целях сохранения более ценного не будет содержать состава преступления, следовательно, не обходимым условием наличия состава уничтожения или повреждения имущества является противоправность таких действий.

Как видно из содержания ст. 167 УК РФ, ответственность наступает за уничтожение или повреждение имущества, а не за применение общественно опасного способа и в частности поджога. Таким образом, для наличия состава преступления по данной категории дел необходимо причинение значительного материального ущерба. При решении вопроса о том, причинен ли значительный материальный ущерб собственнику или иному владельцу имущества, необходимо исходить из стоимости уничтоженного имущества или стоимости восстановления поврежденного имущества, значимости этого имущества для потерпевшего. Следовательно, если виновное лицо совершило поджог с целью уничтожения или повреждения имущества, но преступный результат не наступил по независящим от него причинам (например, пожар был сразу же замечен и ликвидирован, и имущество не по-

страдало), то оно подлежит ответственности за покушение на преступление (ст. 30 УК РФ). Если же в результате поджога, направленного на уничтожение имущества, последнее оказалось поврежденным, преступление будет считаться оконченным.

С субъективной стороны, поджог с целью уничтожения либо повреждения чужого имущества является умышленным преступлением и может быть совершен как с прямым, так и с косвенным умыслом.

При установлении наличия прямого или косвенного умысла виновного в отношении жизни или здоровья лиц, находящихся в поджигаемом помещении, такие действия квалифицируются как умышленное убийство по совокупности ст.ст. 105 и 167 УК РФ.

Если при поджоге чужого имущества умысел преступника был направлен на сокрытие кражи, то совершенное деяние квалифицируется по совокупности соответствующей части ст. 158 и ст. 167 УК РФ. Также квалифицируются действия лиц, совершающих поджоги с целью создания обстановки, облегчающей совершение краж чужого имущества.

Поэтому непременно условием предотвращения поджогов, совершаемых на почве мести, является своевременное сообщение граждан в территориальные отделы милиции о неприязненных взаимоотношениях между отдельными лицами, сопровождаемых угрозами уничтожения имущества.

**Дознаватель ОНД по Абанскому району
УНД и ПР ГУ МЧС России по Красноярскому краю
капитан внутренней службы
Подберезкин Е.В.**